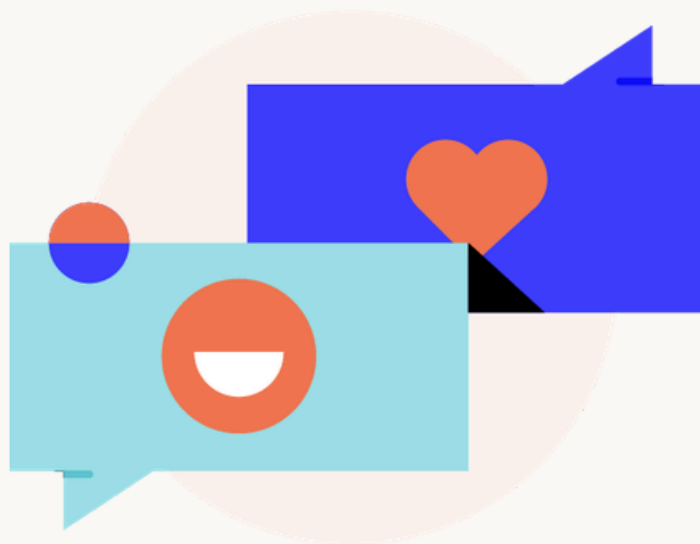


TRANSPORTO PRIEMONIŲ (KASKO) DRAUDIMO TAISYKLĖS

Balcia
insurance

Nr. LT-002.05

Galioja nuo 2026.05.01



Susisiek su mumis:

🇱🇹 19001

🌐 (+370) 5 2119 119 (skambinant iš užsienio)

✉ info@balcia.lt

👉 www.balcia.lt

📱 Balcia mobilioji programėlė



Turinys

Sąvokų paaiškinimas

1. KASKO DRAUDIMAS

1.1. Ką apdraudžiame?

2. DRAUDIMO SUTARTIS

2.1. Sutarties sudarymas

2.2. Sutarties nutraukimas

2.3. Tavo, draudėjo ir naudos gavėjo teisės ir pareigos

2.4. Mūsų teisės ir pareigos

2.5. Draudimo įmoka

3. DRAUDIMO IŠMOKA

3.1. Ką daryti atsitikus įvykiui?

3.2. Kaip apskaičiuojame draudimo išmoką?

3.3. Kokiais atvejais sumažiname draudimo išmoką?

3.4. Kada draudimo apsauga negalioja?

3.5. Per kiek laiko priimame sprendimą?

4. GINČŲ IR SKUNDŲ NAGRINĖJIMAS

5. KITOS SĄLYGOS

1 PRIEDAS - Traumos

2 PRIEDAS - Transporto priemonės fotografavimo instrukcija

Sąvokų paaiškinimas

Visos sąvokos tekste rašomos mažąja raide ir *pasvyruoju* šriftu.

Apdraustasis arba **tu** – asmuo, kuris turi draudimo interesą ir kurio naudai sudaroma *draudimo sutartis* (draudimo nuo nelaimingų atsitikimų atveju – eismo įvykio metu *transporto priemonėje* buvęs asmuo).

Draudėjas – asmuo, sudaręs su *mumis draudimo sutartį*.

Draudikas arba **mes** – Balcia Insurance SE Lietuvos filialas.

Draudimo išmokos limitas – didžiausia išmoka, kurią galime išmokėti už draudžiamąjį įvykį. Ji nurodyta *draudimo sutartyje* ir gali būti taikomas konkrečiam objektui ar įvykiui. Jei nustatomas draudimo išmokos limitas, nevisiško draudimo sąlygos netaikomos.

Draudimo suma - didžiausia pinigų suma, kurią *tau* išmokėsime įvykus draudžiamajam įvykiui. Ji nurodyta *draudimo sutartyje* arba jos apskaičiavimo taisyklėse. Draudžiant nuo nelaimingų atsitikimų, ši suma priklauso nuo to, kiek sėdimų vietų yra *transporto priemonėje*. Tai nustatoma pagal *transporto priemonės* registracijos dokumentus arba gamintojo informaciją. Šių vietų skaičių padauginame iš sumos, kurią mokame kiekvienam *apdraustajam*. *Transporto priemonės* draudimo suma gali būti nustatoma kaip *rinkos vertė* arba *nauja vertė*. *Draudimo sutartyje* gali būti nurodyta kitaip.

Draudimo sutartis – susitarimas tarp *draudiko* ir *draudėjo*.

Europa - Lietuva, Latvija, Estija, Albanija, Austrija, Andora, Belgija, Bosnija ir Hercegovina, Bulgarija, Čekija, Danija, Prancūzija, Graikija, Kroatija, Italija, Airija, Islandija, Jungtinė Didžiosios Britanijos ir Šiaurės Airijos Karalystė, Suomija, Vokietija, Vengrija, Lichtenšteinas, Liuksemburgas, Malta, Juodkalnija, Monakas, Nyderlandai, Norvegija, Lenkija, Portugalija, Rumunija, Ispanija, Slovakija, Slovėnija, Serbija, San Marinas, Švedija, Šveicarija, Vatikanas, Šiaurės Makedonija ir Ukraina.

Išskaita – nuostolio dalis už kiekvieną draudžiamąjį įvykį, kurią dengi *tu*.

Nauja vertė – naujos (neeksploatuotos) *transporto priemonės* kaina Lietuvos Respublikoje draudžiamojo įvykio dieną.

Naudos gavėjas – *draudimo sutartyje* nurodytas asmuo, kuris įvykus draudžiamajam įvykiui gaus draudimo išmoką.

Papildoma įranga – *transporto priemonės* dalys, sistemos ir įrenginiai, kuriuos įrengė ne gamintojas, ir kurie priklauso *draudėjui*. Tai apima:

- lengvojo lydinio ratlankius;
- *transporto priemonėje* sumontuotus dviračių laikiklius;
- automobilines kėdutes vaikams;
- stogo bagažinės laikiklius;
- stogo bagažines;
- laikiklius ir platformas;
- elektromobilių įkrovimo laidus;
- atsarginius ratus ir padangas, laikomas užrakintoje patalpoje;
- vardinius numerio ženklus;
- lengvąją priekabą be krovinio (didžiausiasis svoris – 0.75 tonos).

Rinkos vertė – analogiškos *transporto priemonės* kaina. Į šią sumą įskaičiuotas pridėtinės vertės mokestis, jeigu jis taikomas. Nustatydami rinkos vertę taip pat atsižvelgiame į:

- *transporto priemonės* būklę;
- jos ridą;
- kitus veiksnius, galinčius padidinti arba sumažinti jos vertę.

Stichinės nelaimės – tai audros, potvyniai, žaibai ir kruša. Tai taip pat dėl šių įvykių krintantys objektai.

Sunaikinimas – įvykis, kai žalos atveju *transporto priemonės* remonto išlaidos viršija 75 % jos *rinkos vertės* draudžiamojo įvykio dieną.

Trečiųjų asmenų tyčinė veika – fizinio asmens veika, kuria siekiama tyčia sugadinti ar sunaikinti *transporto priemonę*.

Transporto priemonė – *transporto priemonė* ir jos įranga, nurodyta *draudimo sutartyje*. Tai apima dalis, kurias sumontuoja *transporto priemonės* gamintojas.

1. KASKO DRAUDIMAS



1.1 Ką apdraudžiame?

Padengsime nuostolius, jei staigaus ir netikėto įvykio metu sugadinama ar sunaikinama:

- *transporto priemonė*;
- jos *papildoma įranga*.

Draudžiami visi įvykiai, išskyrus išvardintus šių draudimo taisyklių 3.4 skyriuje. Pavyzdžiui:

Vagystė arba plėšimas

Neteisėtas slaptas arba atviras *transporto priemonės* pasisavinimas. Tai apima ir smurto ar grasinimo smurtu atvejus.

Stiklo dūžis

Žala:

- langams;
- stoglangiui;
- panoraminiam stogui;
- veidrodėliams ar žibintams

visa tai kompensuojama, jeigu tai vienintelė draudžiamojo įvykio sukelta žala.

Žala

Žala *transporto priemonei*, atsiradusi dėl:

- gaisro;
- dūmų;
- suodžių;
- gaisro gesinimo;
- stichinių nelaimių;
- neteisėtų veiksmų, tokių kaip *trečiųjų asmenų tyčinė veika*.

Žala, atsiradusi įvykus eismo įvykiui

Susidūrimas su:

- kita transporto priemone;
- kliūtimi;
- pėsčiuoju;
- gyvūnu;
- kitu objektu

kai jie buvo kelyje ar kitoje vietoje, kurioje nėra draudžiama važiuoti *transporto priemone*;

- nuskendimas, nuvažiavimas nuo kelio ar važiuojančios *transporto priemonės* apvirtimas.

Padangų ir ratlankių sugadinimas

Transporto priemonės padangų ir ratų sugadinimas, jei tai vienintelė *transporto priemonės* patirta žala. Jei įvykus draudžiamajam įvykiui pažeidžiama arba pavagiama viena *transporto priemonės* padanga, mes padengsime dviejų lygiaverčių padangų įsigijimo išlaidas. Tokiu būdu užtikrinama, kad ant tos pačios ašies būtų sumontuotos vienodos padangos.

Hidrosmūgis

Vandens sukeltas *transporto priemonės* variklio pažeidimas.

Kiti atvejai

- Susidūrimas su gyvūnais ar krentančiais daiktais;
- žala *transporto priemonei* dėl degalų sumaišymo;
- *transporto priemonės* kėbulo apgadinimai, atsiradę autoservise ar plovykloje.



Raktelių vagystė ir sugadinimas

Transporto priemonės užvedimo raktelių ir apsaugos sistemos valdiklių vagystė ar sugadinimas. Mes padengsime išlaidas už:

- *transporto priemonės užvedimo raktelius;*
- *apsaugos sistemos valdiklius.*

Atlyginsime tavo faktiškai patirtas išlaidas, kai pateiksi tai patvirtinančius dokumentus.

Papildoma įranga

Draudimo išmokos limitas už papildomos įrangos sugadinimą ar vagystę yra nurodytas draudimo sutartyje ir galioja visam draudimo sutarties laikotarpiui.

Asmeninių daiktų sugadinimas arba vagystė

Mes atlyginsime nuostolius, jei dėl draudžiamojo įvykio bus sugadinti arba pavogti tavo daiktai, esantys užrakintoje transporto priemonėje. Mes užtikrinsime, kad tau bus padengtos daiktų remonto arba naujų daiktų įsigijimo išlaidos. Mes taip pat atlyginsime tavo nuostolius, jei iš užrakintos stogo bagažinės ar stogo bagažinės laikiklių arba dviračių laikiklio bus pavogtas tavo dviratis, slidės ar snieglentė.

Žalą tau atlyginsime tik tuo atveju, jei apie vagystę bus pranešta policijai.

Pakaitinė transporto priemonė

*Mes suteiksime pakaitinę transporto priemonę, jei dėl draudžiamojo įvykio arba mechaninio gedimo transporto priemonė tampa netinkama važiuoti. Taip pat, jei remontas trunka ilgiau nei vieną dieną. Remontas turi būti atliekamas su *mumis* suderintame autoservise. Pakaitinę transporto priemonę suteikiame:*

- *visam remonto laikotarpiui Lietuvoje;*
- *iki 30 dienų visam draudimo laikotarpiui už Lietuvos ribų arba sunaikinimo ar vagystės atveju.*

Pakaitinę transporto priemonę suteiksime laikantis šių sąlygų:

- *paslauga pradeda teikti kitą dieną po to, kai praneši apie draudžiamąjį įvykį;*
- *paslauga pasibaigia, kai:*
 - *išmokame draudimo išmoką sunaikinimo ar vagystės atveju;*
 - *remontas yra baigtas;*
- *paslauga neteikiama, jei pasirenki piniginę išmoką vietoje remonto.*

Suteikiame ne aukštesnės nei vidutinės klasės pakaitinę transporto priemonę. Turi teisę savarankiškai išsinuomoti aukštesnės klasės pakaitinę transporto priemonę, neviršijant draudimo sutartyje numatyto draudimo išmokos limito.

Taip pat galime padengti alternatyvių transporto paslaugų išlaidas. Tai apima dalijimosi automobiliais paslaugas, taksį, paspirtukų ir dviračių nuomą. Draudimo išmokos limitas nustatytas draudimo sutartyje. Šioms kompensacijoms taikomos tos pačios sąlygos kaip pakaitinei transporto priemonei.

Remontas kliento pasirinktame autoservise

Transporto priemonę taip pat gali remontuoti savo pasirinktame autoservise, įskaitant oficialų atstovą. Draudimo išmoką, atėmus išskaitą, pervesime tavo pasirinktam autoservisui.

Draudimo išmoka gali būti ne daugiau kaip 30% didesnė nei mūsų remonto sąmata. Nebent draudimo sutartyje numatyta kitaip.

Naujos originalios dalys

Jei transporto priemonė yra iki 5 metų amžiaus ir remontuojama autoservise, mes neskaičiuosime keičiamų dalių nusidėvėjimo. Tai netaikoma padangoms. Senesnėms transporto priemonėms nuo 5 metų kiekvienais metais taikomas 7% metinis nusidėvėjimas (iki 63%), išskyrus atvejus, jei draudimo sutartyje nurodyta kitaip.

Pagalba kelyje 24/7

Jei dėl įvykio transporto priemonė, kurios bendroji masė neviršija 3,5 tonos, negali ar jai draudžiama dalyvauti eisme, mes suteiksime arba kompensuosime tavo išlaidas už šias paslaugas:

- *transporto priemonės užvedimą;*
- *padangos pripūtimą arba atsarginio rato sumontavimą, jei padanga pažeista ir ją reikia pakeisti. Pačios padangos arba atsarginio rato išlaidų neapmokėsime, jei jie buvo sugadinti ne dėl draudžiamojo įvykio;*



- degalų pristatymą, kad galėtum nuvažiuoti iki artimiausios degalinės, jei netikėtai pritrūktų degalų. Mes taip pat padengsime išlaidas už ne daugiau nei 10 litrų degalų visam draudimo laikotarpiui;
- elektromobilio pristatymą į artimiausią veikiančią įkrovimo stotelę, jei baterijos įkrova per žema, kad būtų galima nuvykti iki artimiausios įkrovimo stotelės;
- gelbėjimo darbus arba susijusias išlaidas, kad *transporto priemonė* galėtų toliau dalyvauti eisme;
- vienkartinį *transporto priemonės* transportavimą į *tavo* pasirinktą autoservisą, *tavo* gyvenamąją vietą arba artimiausią saugomą stovėjimo aikštelę. Kompensuosime saugojimo išlaidas už ne daugiau nei 5 dienas;
- viešbučio paslaugas *transporto priemonės* vairuotojui ir keleiviams arba jų pervežimą į paskirties vietą kita *transporto priemone*. Tai taikoma, jei *transporto priemonė* nebegali dalyvauti eisme ir ji buvo transportuota;
- atsarginio raktų pristatymą arba *transporto priemonės* avarinį atrakinimą, jei raktai buvo palikti užrakintoje *transporto priemonėje*.

Jei dėl įvykio tu nebegali naudotis *transporto priemone*, kurios bendroji masė viršija 3.5 tonos, mes suteiksime:

- gelbėjimo darbus arba susijusias išlaidas, kad *transporto priemonė* galėtų toliau dalyvauti eisme;
- vienkartinį *transporto priemonės* transportavimą į *tavo* pasirinktą autoservisą, *tavo* gyvenamąją vietą arba artimiausią saugomą stovėjimo aikštelę. Kompensuosime saugojimo išlaidas už ne daugiau nei 5 dienas;
- viešbučio paslaugas *transporto priemonės* vairuotojui ir keleiviams arba jų pervežimą į paskirties vietą kita *transporto priemone*. Tai taikoma, jei *transporto priemonė* nebegali dalyvauti eisme ir ji buvo transportuota.

Draudimas nuo nelaimingų atsitikimų

Jei eismo įvykio metu, važiuojant *apdrausta transporto priemone*, padaryta žala *tavo* sveikatai ar gyvybei, mes išmokėsime draudimo išmoką už šias draudimo rizikas:

Trauma

Draudimo išmoka mokama už 1 Priede nurodytus kūno sužalojimus. Draudimo išmoką apskaičiuosime *draudimo sumą* padauginę iš konkrečiam sužalojimui priskirto procento.

Medicininės išlaidos

Kompensuosime *tavo* per 30 mėnesių nuo įvykio patirtas pagrįstas medicininės išlaidas už:

- gydymo įstaigos paslaugas;
- vaistus ir tvarsčius;
- ortopedinės pagalbos priemones;
- gydytojo konsultacijas;
- diagnostinius tyrimus;
- operacijas;
- medicininį transportą;
- reabilitaciją.

Neįgalumas

Jei ne vėliau kaip per vienerius metus po nelaimingo atsitikimo *tau* bus nustatytas neįgalumas, mes apskaičiuosime draudimo išmoką atsižvelgdami į *draudimo sumą* ir neįgalumo lygį. Jį nustatys LR Neįgalumo ir darbingumo nustatymo tarnyba.

Insured person	Insured event	Percentage value
Vaikas iki 18 metų	Sunkus neįgalumo lygis	100%
	Vidutinis neįgalumo lygis	50%
	Lengvas neįgalumo lygis	25%
Darbingo amžiaus žmogus	Nuolatinis darbingumo netekimas	Lygi prarasto darbingumo lygiui
Senatvės pensijos amžiaus žmogus	Specialus nuolatinės slaugos poreikis	100%
	Specialus nuolatinės priežiūros (pagalbos) poreikis	50%

Draudimo išmokos dydį apskaičiuosime vadovaudamiesi 1 priedu. *Draudimo sumą* padauginsime iš konkrečiam sužalojimui priskirto procento.



Jei dėl to paties nelaimingo atsitikimo jau gavai draudimo išmoką už traumą, draudimo išmoką sumažinsime jau išmokėta suma.

Mirtis

Jei dėl sužalojimo *apdraustasis* miršta per vienerius metus po nelaimingo atsitikimo, *naudosis gavėjas* (o jei jis *draudimo sutartyje* nenurodytas – paveldėtojas) gauna visą *draudimo sumą* pagal galiojančius įstatymus.

Šeimos džiaugsmas

Kompensuosime išlaidas, skirtas *tavo* emocinei savijautai pagerinti, išskyrus alkoholį ir kitas psichotropines medžiagas.

2. DRAUDIMO SUTARTIS

2.1. Sutarties sudarymas

Prieš sudarant *draudimo sutartį*, mes įvertinsime *draudėjo* ir *tavo* rizikas. Todėl abu turite pateikti teisingą ir išsamią informaciją. *Mums* paprašius, pateikite prašymą draudimui raštu.

Draudėjas privalo sumokėti visą draudimo įmoką arba jos pirmąją dalį. Tik tada įsigalioja *draudimo sutartis* ir draudimo apsauga.

Draudimo sutartį papildysime ar pakeisime, jei susitarsime raštu.

Draudimo sutarties galiojimo metu nedelsiant informuok *mus*, jei pasikeičia bet kokia *tavo* pateikta informacija. Tai apima atvejus, kai keičiasi *transporto priemonės* naudojimo paskirtis, nuosavybė, *papildoma įranga* ar atliekamos kitos modifikacijos. Jei įvyks draudžiamasis įvykis, o *mes* apie pasikeitusią riziką nežinosime, galime pakeisti *draudimo sutartį*, nemokėti išmokos arba išmokėti tik dalį jos.

Privalai pateikti apdraustos *transporto priemonės* nuotraukas pagal 2 priede pateiktą instrukciją. Išimtyis, kai nuotraukų pateikti nereikia:

- *transporto priemonė* yra nauja (neeksploatuota);
- *draudimo sutartis* pratęsiama nepertraukiamai.

Jei netaikoma nė viena iš šių išimčių, nuotraukos turi būti pateiktos iš karto arba nedelsiant po *draudimo sutarties* sudarymo. Nepateikus nuotraukų ir įvykus draudžiamajam įvykiui pagal *draudimo sutartį* bus taikoma 300 EUR didesnė išskaita.

Artėjant *draudimo sutarties* pabaigai, pateiksime *draudėjui* naują pasiūlymą.

Jei *draudėjas* jį apmokės, patvirtinsime naują *draudimo sutartį*.

Draudėjas bet kada gali atšaukti savo sutikimą dėl pasiūlymo pateikimo, informavęs *mus* iš anksto.

2.2. Sutarties nutraukimas

Draudėjas gali nutraukti *draudimo sutartį* bet kada, tereikia iš anksto *mus* apie tai informuoti.

Net jei *draudimo sutartis* nutraukta, *draudėjas* turi sumokėti už laikotarpį, kai draudimas galiojo.

Draudėjui nutraukus *draudimo sutartį*, grąžinsime nepanaudotą įmokos dalį už likusį laikotarpį, nebent įstatymai nustatys kitaip. Išskaičiuosime jau išmokėtas išmokas.

Mes galime nutraukti *draudimo sutartį*, jei *tu* ar *draudėjas* pažeisite *draudimo sutarties* sąlygas. Pavyzdžiui, laiku nesumokėjus įmokos ar nepranešus *mums* apie padidėjusią riziką.

Atsiradus nenugalimos jėgos aplinkybėms, kurios trunka ilgiau nei 30 dienų ir trukdo *mums* vykdyti savo pareigas, mes galime nutraukti *draudimo sutartį*, pranešę apie tai prieš 10 dienų. Tai apima tokius įvykius kaip stichinės nelaimės, ekstremaliosios situacijos ar vyriausybės nustatyti apribojimai.

Draudimo sutartis ir apsauga bus nutrauktos pasikeitus *transporto priemonės* savininkui. Jos taip pat bus nutrauktos, jei mes išmokėsime išmoką už *transporto priemonės* vagystę ar sunaikinimą.

2.3. Tavo, draudėjo ir naudos gavėjo teisės ir pareigos

Tu, draudėjas ir naudos gavėjas galite gauti informaciją apie *draudimo sutartį* ir žalos administravimo eigą.

Draudėjas turi supažindinti tave ir naudos gavėją su *draudimo sutartimi*, draudimo apsauga ir jūsų teisėmis bei pareigomis.

Draudėjas gali nesutikti, kad mes savo teises ir pareigas perduotume kitam draudikui. Tokiu atveju per mėnesį jis gali nutraukti *draudimo sutartį*. Mes grąžinsime nepanaudotą draudimo įmokos dalį už likusį laikotarpį.

Tu ar *draudėjas* privalote pateikti visus dokumentus ir informaciją, susijusius su draudžiamuoju įvykiu.

Draudimo išmoką išmokėsime *draudėjui*, jei naudos gavėjas tam raštu pritaro.

2.4. Mūsų teisės ir pareigos

Pagal teisės aktus galime perduoti savo teises ir pareigas kitam draudikui. Apie tai pranešime likus 2 mėnesiams spaudoje – bent dviejuose šalies laikraščiuose.

Turime teisę vertinti *draudėjo* draudimo riziką.

Įvykus draudžiamajam įvykiui, privalome išmokėti draudimo išmoką, laikydamiesi teisės aktų ir šių draudimo taisyklių nustatytų sąlygų.

2.5. Draudimo įmoka

Draudėjas privalo mokėti draudimo įmoką už draudimo apsaugą. *Draudimo sutartyje* yra nurodomi draudimo įmokos mokėjimo terminai. Įmoką ar jos dalį reikia sumokėti pilnai.

Jei rizika pasikeičia, galime pakeisti draudimo įmokos dydį.

Jei *draudėjas* neapmoka draudimo įmokos per 30 dienų nuo mūsų pranešimo, nutrauksime *draudimo sutartį*. *Draudėjas* privalės atlyginti skolos išieškojimo išlaidas.

3. DRAUDIMO IŠMOKA

3.1. Ką daryti atsitikus įvykiui?

Nedelsiant kreipkis į atitinkamą instituciją:

- įvykus nelaimingam atsitikimui – į medicinos įstaigą;
- įvykus vagystei, plėšimui ar eismo įvykiui – į policiją;
- kilus gaisrui ar įvykus panašiam įvykiui – į priešgaisrinę ir gelbėjimo tarnybą.

Imkis visų būtinų priemonių, kad sumažintum tolesnius nuostolius ir kuo greičiau susisieki su *mumis*. Taip pat būtina nufotografuoti arba nufilmuoti įvykio vietą ir apgadintą turtą. Mes patarsime, kaip elgtis toliau, ir suderinsime kitus veiksmus.

Eismo įvykio atveju, jei numatyta pagal Kelių eismo taisykles, *tu* ir kitas vairuotojas turite užpildyti eismo įvykio deklaraciją.

Apie eismo įvykį policijai galima nepranešti, jei išpildomos visos šios sąlygos:

- dalyvavo tik dvi transporto priemonės;
- nėra nukentėjusiųjų;
- nėra žalos trečiojo asmens, kurio nėra įvykio vietoje, turtui;
- abiem transporto priemonėms leidžiama išvažiuoti iš įvykio vietos be techninės pagalbos;
- abi šalys susitaria dėl kaltės ir eismo įvykio aplinkybių;
- abu vairuotojai nėra apsvaigę nuo alkoholio ar kitų svaigiųjų medžiagų;
- abu vairuotojai turi teisę vairuoti atitinkamos kategorijos transporto priemonę ir galiojančius vairuotojo pažymėjimus.

Apie įvykį privalai pranešti per 5 darbo dienas, o apie transporto priemonės vagystę – per 1 darbo dieną.

Draudimo sutarties sudarymas reiškia, kad tu įgalioji mus tirti draudžiamąjį įvykį. Tai apima teisę prašyti ir gauti visus reikiamus dokumentus ir informaciją.

Draudėjas privalo pateikti išsamią informaciją apie įvykį bei su tuo susijusias išlaidas. Jei gauname klaidinančią informaciją ar dokumentus, turinčius įtakos draudimo rizikos ar nuostolio padidėjimui, galime atsisakyti išmokėti draudimo išmoką.

3.2. Kaip apskaičiuojame draudimo išmoką?

Mes apmokėsime *transporto priemonės* remonto išlaidas arba išmokėsime draudimo išmoką.

Remonto išlaidas mes apskaičiuosime taip, kad baigus remontą *transporto priemonė* būtų tokios pat būklės, kokios buvo iki įvykio.

Jeigu *tu* pageidauji gauti išmoką pinigais, ji bus apskaičiuota ir išmokėta be pridėtinės vertės ir panašių mokesčių.

Jei buvo pavogtos bet kokios *transporto priemonės* dalys (ne *papildoma įranga*), pinigine išmoka negalima. Mes padengsime tik tiesiogines remonto ir dalių įsigijimo išlaidas pagal su *mumis* suderintą remonto darbų sąmatą.

Transporto priemonės vagystės ar *sunaikinimo* atveju mes nustatysime nuostolių dydį pagal:

- *rinkos vertę*, jei *draudimo sutartyje* nustatyta *draudimo suma* yra *rinkos vertė*;
- *naują vertę*, jei *draudimo sutartyje* nustatyta *draudimo suma* yra *nauja vertė*.

Jei *tavo transporto priemonė* buvo pavogta arba *sunaikinta*, o jos *rinkos vertė* yra mažesnė už jūsų įsiskolinimą pagal lizingo sutartį, mes padengsime skirtumą.

Transporto priemonės sunaikinimo atveju, draudimo išmoką sumažinsime likučių verte. Jų vertė nustatoma pagal teisės aktus arba ekspertizę. Ši ekspertizė įvertina faktinį žalos dydį.

Mes atsižvelgsime į nepriklausomų turto vertintojų pateiktą informaciją dėl *transporto priemonės* remonto sąmatos. Pvz., nuotraukas. Mes nekompensuosime nepriklausomų turto vertintojų sąmatų rengimo išlaidų. Bet kuriuo atveju draudimo išmoka negali viršyti *mūsų* arba *mūsų* partnerių parengtos remonto sąmatos.

Prieš išmokėdami draudimo išmoką už kiekvieną įvykį, iš pradžių išskaičiuosime *išskaitą*.

Mes neišskaitome išskaitos šiais atvejais:

- kai dėl eismo įvykio kaltas trečiasis asmuo ir žala *transporto priemonei* yra atlyginama pagal civilinės atsakomybės draudimą;
- kai sugadinti ar pavogti *transporto priemonės* rakteliai arba jeigu buvo pavogti asmeniniai daiktai;
- kai žala atsirado susidūrus su gyvūnu;
- kai remontuojamas kėbulo įlenkimas nedažant;
- stiklo dūžio atveju, jei stiklas keičiamas ar remontuojamas *mūsų* nurodytame autoservise.

Jei iki išmokos datos nesumokėsi visos draudimo įmokos, mes galime išskaičiuoti įmoką iš tau mokėtinos sumos.

3.3. Kokiais atvejais sumažiname draudimo išmoką?

Mes turime teisę sumažinti mokėtinos draudimo išmokos sumą 50%, šiais atvejais:

- *transporto priemonės* raktelių vagystės ar praradimo, jeigu nedelsiant po įvykio:
 - *transporto priemonės* spynos nebuvo pakeistos;
 - imobilizatorius nebuvo perkoduotas;
 - *transporto priemonė* nebuvo laikoma saugioje stovėjimo aikštelėje arba užrakintame garaže
- tu nepranešei policijai šiose taisyklėse nurodytais atvejais;
- greitis viršytas daugiau kaip 30 km/h

ir tai yra priežastiniu ryšiu susiję su žala;

- nesilaikėi *draudimo sutartyje* nustatyto minimalaus vairuotojo amžiaus ar vairavimo stažo apribojimo. Pirmojo draudžiamojo įvykio atveju išmokėsime draudimo išmoką nemažindami jos 50%, tačiau taikysime 500 EUR didesnę išskaitą.

Mes turime teisę sumažinti draudimo išmokos sumą, jei:

- tu arba *naudos gavėjas* jau gavote visą ar dalį kompensacijos iš žalą sukėlusio ar kito trečiojo asmens;
- tu arba *naudos gavėjas* turi teisę į kompensaciją iš privalomojo transporto priemonių valdytojų civilinės atsakomybės draudimo;
- tu arba *naudos gavėjas* turi teisę į draudimo išmoką dėl to paties draudžiamojo įvykio, jei jis taip pat yra apdraustas pagal kitas draudimo sutartis. Mes turime teisę išmokėti draudimo išmoką proporcingai šios *draudimo sutarties draudimo sumos* arba limito ir draudimo sumos pagal kitas sutartis santykiui.
- draudimo išmoka už vieną ar kelias rizikas pasiekė *draudimo sutartyje* nustatytą *draudimo sumą* ar *draudimo išmokos limitą*.

3.4. Kada draudimo apsauga negalioja?

Mes nedraudžiamaisiais įvykiais laikysime ir nemokėsime draudimo išmokos šiais atvejais:



- pateikei neteisingą informaciją ar dokumentus, kurie turi įtakos draudimo rizikai. Tai apima ir bandymą neteisėtai padidinti nuostolio sumą;
- jeigu *transporto priemonę* vairavo asmuo, apsvaigęs nuo:
 - alkoholio;
 - narkotikų;
 - kitų svaigųjų medžiagų.

Tai apima ir kito asmens mokymą vairuoti.

Tai taikoma, jei alkoholio kiekis viršija leistiną ribą šalyje, kurioje atsirado žala. Ši nuostata taip pat galioja, jei šis asmuo atsisako arba trukdo atlikti tyrimus dėl šių medžiagų. Ši išimtis netaikoma, jei minėti veiksmai nėra susiję su žala;



- jeigu *transporto priemonę* vairavo asmuo, neturintis teisės vairuoti tos kategorijos *transporto priemonės*;
- kai *transporto priemonė* naudojama pagal paskirtį, kuri neatitinka *draudimo sutartyje* nurodytos arba tos, kurią nurodė gamintojas;
- jei *transporto priemonės* vagystės atveju negali pateikti *mums* visų raktelių, valdymo pultų ir *draudimo sutartyje* numatytų apsaugos sistemos veikimą patvirtinančių dokumentų;
- jeigu *tu* naudoji *transporto priemonę* bet kokio tipo varžybose. Išimtis taikoma varžyboms, kuriose pagal Kelių eismo taisykles iš dalies arba visiškai dalyvaujama kelių eisme;
- jeigu *transporto priemonė* įlūžta į ledą, išskyrus atvejus, kai *transporto priemonė* važiuoja apledėjusiu viešuoju keliu arba po eismo įvykio;
- Jei sugadinami, sunaikinami arba prarandami šie daiktai:
 - pinigai;
 - komerciniai kroviniai (pvz., važtaraštyje ar sąskaitoje faktūroje nurodyti daiktai);
 - kolekcijos, antikvariniai daiktai;
 - taurieji metalai;
 - brangakmeniai arba pusbrangiai akmenys;
 - kailių gaminiai;
 - dokumentai (pvz., pasai, diplomai, įgaliojimai, sutartys);
 - rankraščiai;
 - projekto dokumentacija;
 - planai;
 - ranka rašyti tekstai;
 - piešiniai (brėžiniai);
 - meno kūriniai;
 - šaudmenys;
 - sprogmėnys;
 - ginklai;
 - alkoholis;
 - gyvūnai;
- jeigu *transporto priemonė*, jos konstrukcija, dalys ar įranga yra sugedusi dėl:
 - gamyklinio broko;
 - įrengimo;
 - klaidos

atsiradusių dėl gamintojo, pardavėjo ar autoserviso kaltės arba dėl netinkamų medžiagų ar dalių;

- jei žala atsirado be išorinės jėgos poveikio (pvz., lūžio ar vidinių pažeidimų), išskyrus savaiminį užsidegimą;
- jei *transporto priemonėje* ar jos priekaboje esantys daiktai, įskaitant krovinį, nebuvo pritvirtinti;
- jei *transporto priemonė* įvykio metu buvo perkrauta ir dėl to atsirado žala;
- jei *transporto priemonė*, jos rakteliai ar apsaugos nuo vagystės įrenginių nuotolinio valdymo pultas buvo savanoriškai perduoti trečiajam asmeniui, dėl ko *transporto priemonė* buvo pasisavinta, išskyrus atvejus, kai *transporto priemonės* rakteliai buvo perduoti paslaugai gauti (pvz., remonto ar techninės priežiūros darbams atlikti, *transporto priemonei* į aikštelę pastatyti, automobiliui plauti);
- jei *transporto priemonei* sukelta žala atsirado dėl nenugalimos jėgos, karo, karinės ar panašios operacijos arba streiko;
- jei *transporto priemonės* vairuotojas pasišalino iš eismo įvykio, kai tai draudžia teisės aktai;
- *tu* ar *draudėjas* laiku nepranešėte apie draudžiamąjį įvykį ir dėl to negalime išsiaiškinti, kas įvyko arba nustatyti išlaidas ar žalą;
- *tu* ar *draudėjas* nesilaikėte draudimo taisyklių ar *draudimo sutarties* nuostatų;
- nuostoliai atsirado ne draudimo laikotarpiu arba ne draudimo teritorijoje;
- variklis ar kiti komponentai veikė nesant pakankamo reikiamų skysčių kiekio;
- nepaklusai kompetentingų institucijų (policijos, muitinės ir pan.) reikalavimams;
- jei eismo įvykis kilo dėl vairuotojo ilgalaikių ligų, kurios gali pablogėti, pavyzdžiui, lėtinių ligų, įgimtų problemų, degeneracinių ligų ar kitų fizinių defektų;
- jei sąmoningai sukėlei draudžiamąjį įvykį ar padėjai jam įvykti. Tai apima *transporto priemonės* naudojimą vietose, kuriose *transporto priemone* važiuoti negalima.

3.5. Per kiek laiko priimame sprendimą?

Mes padarysime viską, kad sprendimą priimtume kuo greičiau, bet ne vėliau kaip per 5 dienas nuo visų reikiamų dokumentų gavimo.

4. GINČŲ IR SKUNDŲ NAGRINĖJIMAS

Mes tikime, kad *mums* pavyks susitarti, tačiau jei kils nesutarimų, juos išspręsimė derybomis. Jei vis dar negalime susitarti, tu gali kreiptis į:

- *mūsų* priežiūros instituciją Lietuvos banką: www.lb.lt;
- teismą, vadovaujantis Lietuvos Respublikos teisės aktais.

Jei nori pateikti skundą, tu gali tai padaryti:

- siunčiant el. laišką adresu info@balcia.lt;
- paskambinus tel. Nr.: 19001;
- kreiptis paštu arba atvykti į *mūsų* biurą Ukmergės g. 126, Vilnius, LT-08100;
- kreiptis į bet kurį *mūsų* atstovą.

Daugiau informacijos apie skundų nagrinėjimo procedūrą rasi adresu www.balcia.lt, skiltyje „Teisinė informacija“.

5. KITOS SĄLYGOS

Visa informacija apie asmens duomenų tvarkymą pateikiama privatumo politikoje, kurią galima rasti adresu www.balcia.lt.

Draudimo sutarčiai ir iš jos kylantiems ginčams taikoma Lietuvos Respublikos teisė.

Jei tau, *draudėjui* arba *naudos gavėjui* taikomos Lietuvos Respublikos, ES, JT ar kitų institucijų sankcijos, mes turime teisę vienašališkai nutraukti *draudimo sutartį*.

Jei yra prieštaravimų tarp draudimo taisyklių ir draudimo liudijimo, taikysime liudijimo sąlygas.

Lietuvos draudimo rinką prižiūri Lietuvos bankas:

- adresas: Totorių g. 4, LT-01121 Vilnius;
- interneto svetainė: www.lb.lt;
- el. pašto adresas: info@lb.lt.

Informuosime vieni kitus apie *draudimo sutarties* vykdymą el. paštu, telefonu, paštu arba per *mūsų* interneto svetainę ar mobiliąją programėlę.

1 PRIEDAS - Traumos

Galva

- 20% Kaukolės skliauto ir pamato kaulų lūžis
- 10% Kaukolės skliauto kaulų lūžis
- 15% Kaukolės pamato kaulų lūžis
- 6% Skruostikaulio, viršutinio žandikaulio lūžis
- 4% Trauminis sveikų dantų netekimas. Nepriklausomai nuo pažeistų dantų skaičiaus
- 3% Nosies kaulų, akytkaulio, poliežuvinio kaulo lūžis



Rankos kaulai

- 5% Raktikaulio, mentės, dilbio kaulų lūžis
- 8% Žastikaulio lūžis
- 3% Delno, plaštakos kaulų lūžiai, neatsižvelgiant į lūžusių kaulų skaičių
- 2% Nykščio lūžis
- 1% Kitų pirštų lūžis. Nepriklausomai nuo pažeistų pirštų skaičiaus
- 2% Piršto 1-2 falangų netekimas. Nepriklausomai nuo pažeistų pirštų skaičiaus
- 5% Pilnas piršto netekimas. Nepriklausomai nuo pažeistų pirštų skaičiaus

Krūtinė ir stuburas

- 25% Stuburo 3 ir daugiau slankstelių lūžis
- 15% Stuburo 1-2 slankstelių lūžis
- 5% Krūtinkaulio lūžis
- 10% Kryžkaulio lūžis
- 3% Šonkaulio lūžis. Nepriklausomai nuo pažeistų šonkaulių skaičiaus
- 4% Stuburgalio lūžis

Dubens ir kojos kaulai

- 5% Dubens kaulų lūžis (už kiekvieną kaulą)
- 8% Girmelės, blauzdikaulio lūžis
- 10% Šlaunikaulio lūžis
- 5% Šeivikaulio lūžis
- 4% Čiurnos kaulų, pėdos lūžis
- 1% Kitų kojos pirštų lūžis (už kiekvieną pirštą)
- 8% Kojos pirštų netekimas. Nepriklausomai nuo pažeistų pirštų skaičiaus

Kiti sužalojimai

Smegenų sukrėtimas (komocija)

- Smegenų sukrėtimas (komocija) ambulatorinio gydymo atveju - 3%
- Smegenų sukrėtimas (komocija) stacionarinio gydymo atveju - 7%
- Galvos smegenų sumušimas (kontūzija) patvirtintas tomografijos - 10%

Akių ir ausų sužalojimai

- Akies, išorinės ausies pažeidimas - 2%
- Ausies būgnelio trauminis plyšimas - 5%
- Akies pažeidimas stacionarinio gydymo atveju - 10%

Sąnarių patempimai, išnirimai

- Apatinio žandikaulio, delno, pėdos, pirštų išnirimai, atstatytas gydymo įstaigoje - 2%
- Kelio sąnario, alkūnės sąnario, peties sąnario išnirimai, atstatytas gydymo įstaigoje, peties kapsulės plyšimas - 5%
- Dubens sąnario išnirimai, stuburo slankstelių išnirimai - 5%

Raiščių ir sausgyslių plyšimas, periferinių nervų pažeidimai

- Raiščių, sausgyslių, raumenų plyšimas, nervų pažeidimas - 3%
- Raiščių, sausgyslių, raumenų patempimas su imobilizacija arba jei tu buvai nedarbingas ne trumpiau 10 dienų iš eilės - 1%
- Menisko plyšimas be operacijos - 1%
- Menisko plyšimas, jei atliekama operacija - 3%
- Achilo sausgyslės plyšimas be operacijos - 4%
- Achilo sausgyslės plyšimas, jei atliekama operacija - 8%

Kiti draudžiamieji įvykiai

- Ūminis apsinuodijimas, kai taikomas stacionarinis gydymas - 2%
- Stabiligė, pasiutligė, ūminis apendicitas, kuris buvo operuotas, meningokokinė infekcija, dujinė gangrena, gyvatės įkirtimas, gyvūno įkandimas, vabzdžio įgėlimas kai taikomas stacionarinis gydymas:
 - iki 4 dienų - 2%
 - 5-6 dienas - 3%
 - 7-15 dienų - 5%
 - ilgiau kaip 15 dienų - 15%
- Erkinis encefalitas, erkinis mielitas, erkinis encefalomielitas, Laimo liga - 2%

Žaizdos, sumušimai

- Minkštųjų audinių pažeidimas, gyvūnų įkandimo žaizdos, kai žaizdą reikėjo siūti - 2%
- Sumušimas, kai tu buvai nedarbingas ne trumpiau 5 dienų iš eilės (vieną kartą kiekvieno nelaimingo atsitikimo atžvilgiu, jei nemokama išmoka pagal kitus Traumų lentelės punktus) - 1%

Vidaus organų sužalojimai

- Vidaus organų sužalojimai, dėl kurių taikomas stacionarinis gydymas - 15%
- Vidaus organų sužalojimai, kai tu buvai nedarbingas ne trumpiau kaip 10 dienų iš eilės - 5%
- Operacija dėl kūno sužalojimo (vieną kartą kiekvieno nelaimingo atsitikimo atžvilgiu) - 1%

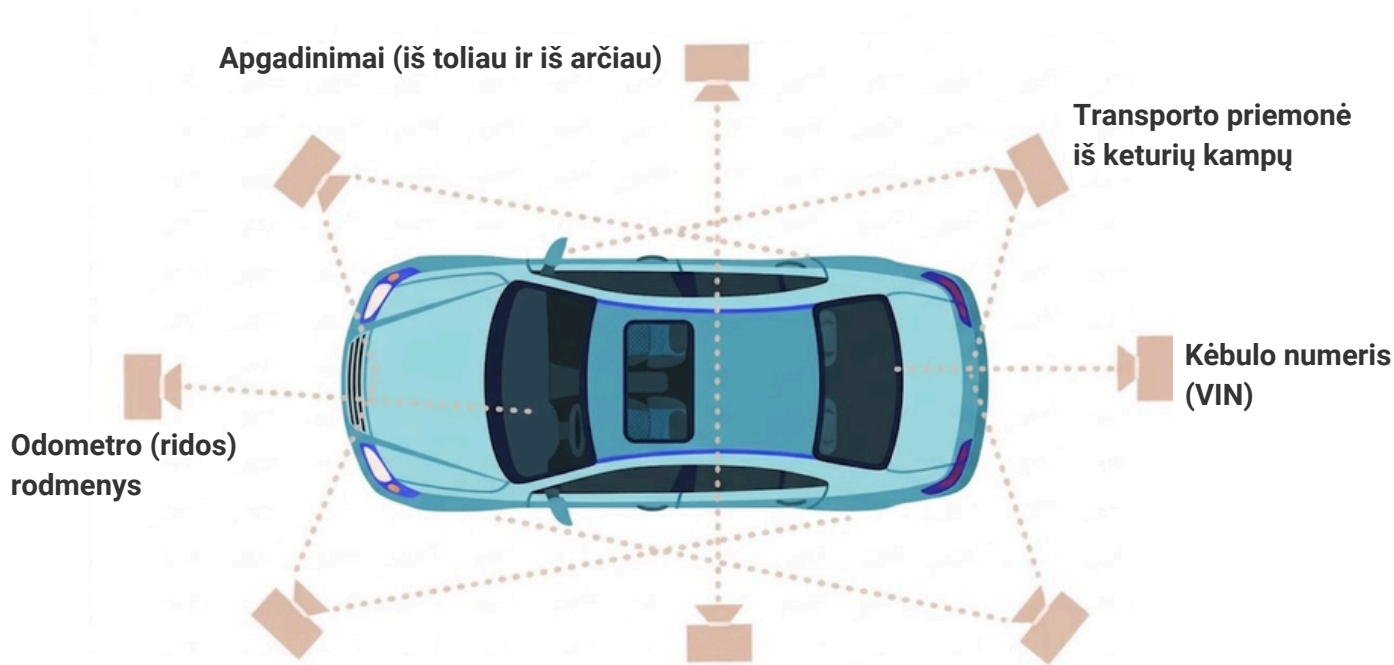
Kūno nudegimai ir nušalimai

- II laipsnio nudegimas nuo 1 % kūno paviršiaus ploto - 2%
- III laipsnio nudegimas - 4%
- III laipsnio nušalimai nuo 2 % kūno paviršiaus ploto - 5%

2 PRIEDAS - Transporto priemonės fotografavimo instrukcija

Pagrindiniai reikalavimai

Fotografuojama transporto priemonė turi būti švari. Fotografuoti rekomenduojame šviesiu paros metu arba esant geram apšvietimui.



Nuotraukose turi matytis:

- *transporto priemonės* dešinysis ir kairysis šonai, priekinė ir galinė dalys;
- *transporto priemonės* ratai;
- kėbulo (VIN) numeris, *transporto priemonės* valstybinis registracijos numeris;
- *transporto priemonės* odometro (ridos) parodymai;
- salono centriniame skydelyje esanti įranga (centrinė konsolė);
- *papildoma įranga*;
- *transporto priemonės* apgadinimai iš visų pusių.

Pateik nuotraukas

Atsiųsk nuotraukas į: nuotraukos@balcia.lt

Svarbu: laiško temoje nurodyk *transporto priemonės* valstybinį numerį.
Mes nekompensuojame *transporto priemonės* fotografavimo ar nuotraukų pateikimo *mums* išlaidų.